

Amtliches Kreisblatt

Amtsblatt für den Kreis Herford

Herford, 14.11.2016, Nr. 28/2016 (Sonderausgabe)

Inhalt

Bekanntmachungen des Kreises Herford

177 Tierseuchenverordnung zur Anordnung der Aufstallung von Geflügel in Risikogebieten vom 14.11.2016

Seite 1

Bekanntmachungen des Kreises Herford

177

Tierseuchenverordnung zur Anordnung der Aufstallung von Geflügel in Risikogebieten vom 14.11.2016

Zur Vermeidung der Einschleppung oder Verschleppung des hochpathogenen aviären Influenzavirus (Geflügelpest) wird angeordnet:

- I. Alle Halterinnen und Halter von Geflügel im Kreis Herford haben mit sofortiger Wirkung in den nachfolgend bezeichneten Gebieten Hühner, Truthühner, Perlhühner, Rebhühner, Fasane, Laufvögel, Wachteln, Enten oder Gänse (Geflügel) ausschließlich
 1. in geschlossenen Ställen oder
 2. unter einer Vorrichtung, die aus einer überstehenden, nach oben gegen Einträge gesicherten dichten Abdeckung und mit einer gegen das Eindringen von Wildvögeln gesicherten Seitenbegrenzung bestehen muss (Schutzvorrichtung, Voliere)zu halten.
- II. Die Anordnung zur Aufstallung nach I. dieser Verfügung gilt in dem im folgenden Kartenausschnitt als innere Linie dargestellten Gebiet (Aufstellungsgebiet):

Das im Kartenausschnitt gekennzeichnete Gebiet (Weserauen) befindet sich in Vlotho und ist wie folgt begrenzt:

- im Norden: Höferweg ab Kreisgrenze bis zur Einmündung der Buhnstr., Buhnstr. ab Höferweg bis zur Einmündung des Borlefzener Kirchwegs, Borlefzener Kirchweg ab Buhnstr. bis zur Einmündung der Rintelner Str., Rintelner Str. ab Borlefzener Kirchweg bis Kreisgrenze
- im Osten: Kreisgrenze (Weser) ab Rintelner Str. bis Weserstr.

- im Süden: Weserstr. ab Kreisgrenze (Ost) bis Kreisgrenze (West)
- im Westen: Kreisgrenze (Weser) ab Weserstr. bis Höferweg

III. Die sofortige Vollziehung der unter I. und II. getroffenen Anordnungen dieser Tierseuchenverordnung wird angeordnet.

IV. Diese Tierseuchenverordnung gilt mit dem auf die Bekanntmachung folgenden Tag als bekanntgegeben.

Begründung:

I.

Am 08.11.2016 wurden mehrere Infektionen von Wildvögeln mit hochpathogener Aviärer Influenza vom Subtyp H5N8 im Kreis Plön in Schleswig-Holstein festgestellt. Weiterhin erfolgten am 09.11.2016 mehrere Infektionen von Wildvögeln in Konstanz am Bodensee in Baden-Württemberg. Am 10.11.2016 bestätigten sich Infektionen im Kreis Vorpommern-Greifswald. In den vorherigen Tagen wurden diese Viren bereits bei Hausgeflügel und Wasservögeln in Ungarn und in Polen, nahe der Grenze zu Mecklenburg-Vorpommern, nachgewiesen. Inzwischen sind auch Hausgeflügelbestände in Schleswig-Holstein betroffen. Eine Verbreitung des Influenzavirus des Subtyps H5N8 durch Wildvögel ist daher wahrscheinlich. Am 09. November 2016 hat das Friedrich-Loeffler-Institut (FLI) eine Risikoeinschätzung zum Auftreten von HPAIV H5N8 in Deutschland veröffentlicht. In dieser Risikobewertung wird das Risiko des Eintrags von Geflügelpest des Subtyps H5N8 in Hausgeflügelbeständen über Wildvögel bundesweit als hoch eingeschätzt. Das FLI empfiehlt in seiner Risikoeinschätzung u.a. die Umsetzung strenger Biosicherheitsmaßnahmen in Geflügelbetrieben.

II.

Die Kreisordnungsbehörde ist nach § 1 der Verordnung über Zuständigkeiten auf dem Gebiet der Tiergesundheit, Tierseuchenbekämpfung und Beseitigung tierischer Nebenprodukte sowie zur Übertragung von Ermächtigungen zum Erlass von Tierseuchenverordnungen in der Fassung vom 17.03.2016 für den Erlass der Tierseuchenverordnung zur Vermeidung der Einschleppung oder Verschleppung des hochpathogenen aviären Influenzavirus (Geflügelpest) in Hausgeflügelbestände zuständig.

Zu I. und II.:

Rechtsgrundlage für die unter I. angeordnete Aufstallungspflicht und die unter II. erfolgte Festlegung von sogenannten Risikogebieten ist § 13 Absatz 1 und Absatz 2 der Geflügelpest-Verordnung in der Fassung der Bekanntmachung vom 8. Mai 2013 (BGBl. I S. 1212), die zuletzt durch Artikel 1 der Verordnung vom 29. Juni 2016 (BGBl. I S. 1564) geändert worden ist.

Danach ordnet die zuständige Behörde eine Aufstallung des Geflügels in der erfolgten Art und Weise an, soweit dies auf der Grundlage einer Risikobewertung zur Vermeidung der Einschleppung oder Verschleppung der Geflügelpest durch Wildvögel erforderlich ist.

Die Anordnung der Aufstallung basiert auf einer Risikobewertung nach § 13 Absatz 2 Geflügelpest-Verordnung. Bei der im Wildvogelbestand festgestellten aviären Influenza (Typ H5N8) handelt es sich um eine hoch ansteckende und anzeigepflichtige Viruserkrankung des Geflügels und anderer Vogelarten, die schnell epidemische Ausmaße annehmen und damit Tierverluste und große wirtschaftliche Schäden zur Folge haben kann. Auf Grund der Risikobewertung des FLI vom 9. November 2016 wird das Risiko einer Einschleppung der Geflügelpest aus dem Wildbestand in Hausgeflügelbestände als hoch eingestuft. Der Risikobewertung wurde gemäß § 13 Absatz 2 Satz 1 Nummer 1 Geflügelpest-Verordnung weiter zugrunde gelegt, dass sich in den unter II. bezeichneten Gebieten bevorzugt wildlebende Watt- und Wasservögel sammeln, rasten oder brüten. Um einem hohen Risiko des Eintrags der Geflügelpest in Geflügel haltende Betriebe und Privathaltungen durch infizierte Wildvögel so weit wie möglich vorzubeugen, sind Kontakte zwischen Wildvögeln und Hausgeflügel möglichst zu vermeiden. Die wirkungsvollste und zugleich erforderliche Maßnahme, um dieses Ziel zu erreichen, ist die Aufstallung des Hausgeflügels. Andere, weniger belastende Maßnahmen, die den gleichen Schutzzweck erreichen, sind nicht erkennbar.

Die Maßnahme wurde unter Berücksichtigung des mir eingeräumten Ermessens sowie des Verhältnismäßigkeitsgrundsatzes im Rahmen der geltenden Rechtsvorschriften getroffen. Andere – ggf. mildere – Möglichkeiten, die Tierseuche schnell und wirksam einzudämmen, sind nicht ersichtlich. Aus diesem Grund wurde die Aufstallung des Geflügels in den sogenannten Risikogebieten angeordnet.

Zu III.:

Gemäß § 80 Abs. 2 Satz 1 Nr. 4 der VwGO wurde unter III. die sofortige Vollziehung der Maßnahme angeordnet. Eine Klage gegen diese Tierseuchenverordnung hat damit keine aufschiebende Wirkung. Ein besonderes öffentliches Interesse für die Anordnung der sofortigen Vollziehung ist hier gegeben, weil durch eine Einschleppung der aviären Influenza durch Wildvögel in Hausgeflügelbestände die Gefahr von

tiergesundheitlichen wie auch von wirtschaftlichen Schäden erheblich wäre und deshalb sofort zu unterbinden ist. Eine effektive Tierseuchenprävention zum Schutz hoher Rechtsgüter erfordert hier ein Zurückstehen der Individualinteressen von betroffenen Geflügelhaltern am Eintritt der aufschiebenden Wirkung eines Rechtsbehelfs. Das öffentliche Interesse an umgehenden Maßnahmen zum Schutz gegen eine Einschleppung und Weiterverbreitung der Geflügelpest überwiegt.

Zu IV.:

Auf Grundlage der §§ 41 Absatz 4 Satz 4, 43 Absatz 1 VwVfG NRW kann –wie in IV. des Tenors erfolgt- als Zeitpunkt der Bekanntgabe einer Allgemeinverfügung der auf die Bekanntmachung folgende Tag bestimmt werden. Damit wird die Tierseuchenverfügung einen Tag nach Bekanntgabe wirksam

Rechtsbehelfsbelehrung:

Gegen diese Tierseuchenverfügung kann innerhalb eines Monats nach Bekanntgabe Widerspruch erhoben werden. Der Widerspruch ist schriftlich oder mündlich beim Landrat des Kreises Herford, Amtshausstr. 3, 32051 Herford, einzulegen.

Falls die Frist durch Verschulden eines von Ihnen Bevollmächtigten versäumt werden sollte, würde dessen Verschulden Ihnen zugerechnet.

Hinweise

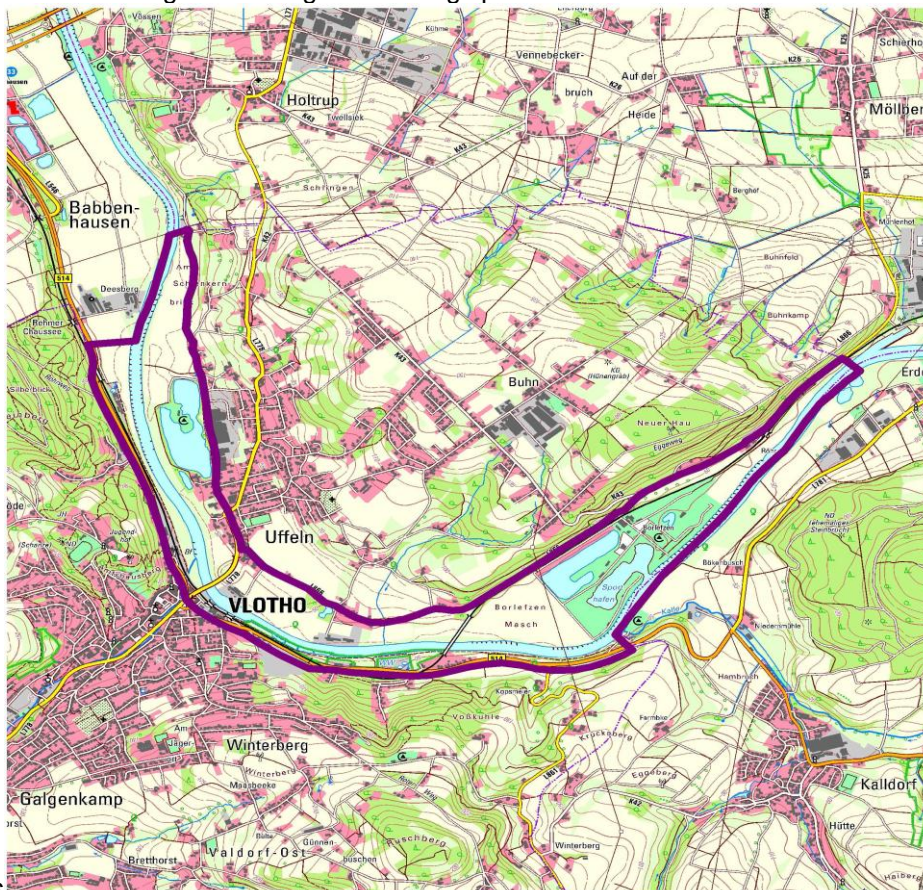
In begründeten Einzelfällen kann die zuständige Behörde auf Antrag Ausnahmen von der angeordneten Aufstallung genehmigen, wenn die Voraussetzungen nach § 13 Absatz 3 Geflügelpest-Verordnung vorliegen und die Einhaltung der Anforderungen in § 13 Absatz 4 bis 7 Geflügelpest-Verordnung sichergestellt ist.

Wer gegen die Aufstallungsanordnung vorsätzlich oder fahrlässig verstößt, verwirklicht den Bußgeldtatbestand des § 64 Nummer 17 Geflügelpest-Verordnung, was nach § 32 Absatz 2 Nummer 4 Buchstabe a und Absatz 3 des Tierseuchengesetzes mit einer Geldbuße bis zu dreißigtausend Euro geahndet werden kann.

Die Tierseuchenverfügung kann beim Landrat des Kreises Herford eingesehen werden.

Im Auftrag
gez. Bischof

Kreis Herford / Vlotho Weserbogen / Risikogebiet Geflügelpest



Stand 14.11.2016